

## Filter wechseln

---


### Bei Verwendung der CLARIS plus-Filterpatrone:

Nach dem Bezug von 50 Liter ist die Wirkung der CLARIS plus-Filterpatrone erschöpft. Ist die Kapazität um 5% überstiegen, blinkt die Aufforderung

### FILTER WECHSELN

im Display, bei 10% erscheint im Display:

### JETZT WECHSELN

- Öffnen Sie die Abdeckung der Programmier Tasten.
- Schalten Sie Ihr Gerät mit der Betriebstaste EIN/AUS ein.
- Drücken Sie die Filtertaste .

### FILTER EINSETZEN

- Leeren Sie den Wassertank und ersetzen Sie die Filterpatrone.

### WASSER DRÜCKEN

- Füllen Sie den Wassertank mit kaltem, frischem Wasser.
- Stellen Sie einen ausreichend großen Auffangbehälter unter den Heißwasserauslauf.
- Drücken Sie die Bezugstaste Heißwasser.

### FILTER SPÜLT

- Der Wasserbezug stoppt automatisch.
- Der Filterwechsel ist somit beendet.

## Cappuccino-Reinigung


---

Führen Sie diese Reinigung täglich durch. Der gestartete Reinigungsablauf darf nicht unterbrochen werden.

Der Ablauf dauert ca. 5 Minuten.

- Öffnen Sie die Abdeckung der Programmier Tasten.
- Drücken Sie die Taste Milch-Reinigung , bis im Display erscheint:


### REINIGER FÜR CAPPUCCINO / TASTE DRÜCKEN

- Stellen Sie einen ausreichend großen Auffangbehälter unter den höhenverstellbaren Kombiauslauf.
- Füllen Sie in ein zweites Gefäß ca. 0,25 Liter frisches Wasser und geben Sie 3 Verschlusskappen JURA Cappuccino-Reiniger hinzu.
- Tauchen Sie die beiden Milchansaugschläuche hinein.
- Drücken Sie die Taste Milch-Reinigung .

### GERÄT REINIGT / BITTE WARTEN

- Ein akustisches Signal ertönt.

### WASSER FÜR CAPPUCCINO / TASTE DRÜCKEN

- Spülen Sie das zweite Gefäß aus und füllen Sie es mit frischem Wasser.
- Tauchen Sie die beiden Milchansaugschläuche hinein.
- Drücken Sie die Taste Milch-Reinigung .

### GERÄT REINIGT / BITTE WARTEN

### BITTE WÄHLEN

## Kaffee-Reinigung

---

Nach ca. 220 Bezügen muss das Gerät gereinigt werden. Sie können weiterhin Kaffee oder Heißwasser/Dampf beziehen. Wir empfehlen die Reinigung innerhalb einer Tagesfrist durchzuführen.

Der gestartete Reinigungsablauf darf nicht unterbrochen werden.

Der Ablauf dauert ca. 15 Minuten.

### BITTE WÄHLEN / REINIGEN

Nach 20 weiteren Kaffeebezügen erscheint der Displaytext:

### JETZT REINIGEN

Aktivierung mit der Taste Kaffee-Reinigung , ansonsten wie Kombi-Reinigung, jedoch ohne Cappuccino-Reinigung.

## Kombi-Reinigung


---

Nach ca. 220 Bezügen muss das Gerät gereinigt werden. Sie können weiterhin Kaffee oder Heißwasser/Dampf beziehen. Wir empfehlen die Reinigung innerhalb einer Tagesfrist durchzuführen. Der gestartete Reinigungsablauf darf nicht unterbrochen werden. Der Ablauf dauert ca. 15 Minuten.

### BITTE WÄHLEN / REINIGEN

Nach 20 weiteren Kaffeebezügen erscheint der Displaytext:

### JETZT REINIGEN

- Öffnen Sie die Abdeckung der Programmier Tasten.
- Drücken Sie die Taste Kombi-Reinigung , bis ein akustisches Signal ertönt.

### TROPFSCHALE LEEREN

### SATZBEHÄLTER LEEREN


- Entfernen Sie die Tropfschale und den Satzbehälter und leeren Sie diese.

### SATZBEHÄLTER FEHLT

# Pflege-Kurzanleitung IMPRESSA X9

- Setzen Sie den Satzbehälter und die Tropfschale wieder ein.


## REINIGER FÜR CAPPUCCINO / TASTE DRÜCKEN

- Stellen Sie einen ausreichend großen Auffangbehälter unter den höhenverstellbaren Kombiauslauf.
- Füllen Sie ein zweites Gefäß mit ca. 0,25 Liter Wasser und geben Sie 3 Verschlusskappen JURA Cappuccino-Reiniger hinzu. Tauchen Sie die beiden Milchansaugschläuche in die Flüssigkeit.
- Drücken Sie die Taste Kombi-Reinigung .

## GERÄT REINIGT

- Ein akustisches Signal ertönt.

## TABLETTE EINWERFEN / TASTE DRÜCKEN

- Werfen Sie eine JURA Reinigungstablette in den Einwurfschacht.
- Drücken Sie die Taste Kombi-Reinigung .

## GERÄT REINIGT

- Ein akustisches Signal ertönt.

## TROPFSCHALE LEEREN

## SATZBEHÄLTER LEEREN

- Entfernen Sie die Tropfschale und den Satzbehälter und leeren Sie diese.

## SATZBEHÄLTER FEHLT

- Setzen Sie den Satzbehälter und die Tropfschale wieder ein.

## BITTE WÄHLEN

## Entkalkung

Das Gerät verfügt über ein integriertes Entkalkungsprogramm. Eine notwendige Entkalkung wird im Display angezeigt, in Abhängigkeit von der eingestellten Wasserhärte.

Der Vorgang dauert ca. 40 Minuten.

Bei Anwendung der säurehaltigen Entkalkungsmittel:

Mögliche Spritzer und Tropfen auf empfindlichen Abstellflächen, insbesondere Naturstein- und Holzflächen, sofort entfernen oder entsprechende Vorsichtsmaßnahmen treffen. Wir empfehlen die Entkalkung innerhalb einer Tagesfrist durchzuführen. Der gestartete Entkalkungsvorgang darf nicht unterbrochen werden!

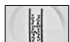
## BITTE WÄHLEN / ENTKALKEN

Nach 20 weiteren Kaffeebezügen blinkt der Entkalkungsalarm, nach weiteren 20 Kaffeeprodukten erscheint der Displaytext:

## ENTKALKEN

Erfolgen weitere Kaffeebezüge erscheint der Displaytext:

## JETZT ENTKALKEN

- Öffnen Sie die Abdeckung der Programmier Tasten und drücken Sie die Taste Entkalken .

- Ein akustisches Signal ertönt.

## TROPFSCHALE LEEREN

## SATZBEHÄLTER LEEREN

- Entfernen Sie die Tropfschale und den Satzbehälter und leeren Sie diese.

## SATZBEHÄLTER FEHLT

- Setzen Sie den Satzbehälter und die Tropfschale wieder ein.

## MITTEL IN TANK

- Lösen Sie in einem Gefäß 3 JURA Entkalkungstabletten vollständig in 0,7 Liter Wasser auf und füllen Sie das Gemisch in den leeren Wassertank oder nehmen Sie eine Flasche JURA X-Linien-Entkalker.
- Stellen Sie 3 ausreichend große Auffangbehälter unter den höhenverstellbaren Kombiauslauf, das Dampf- und das Heißwasserrohr.

## TASTE DRÜCKEN

- Drücken Sie die Taste Entkalken .

## GERÄT ENTKALKT / BITTE WARTEN

- Ein akustisches Signal ertönt.

## TROPFSCHALE LEEREN

- Entfernen Sie die Tropfschale und leeren Sie diese.

## TROPFSCHALE FEHLT

- Setzen Sie die Tropfschale wieder ein.

## WASSERTANK SPÜLEN / FÜLLEN

- Spülen Sie den Wassertank gut aus und füllen Sie ihn mit frischem Leitungswasser.
- Setzen Sie den Wassertank wieder ein.
- Stellen Sie 3 genügend große Auffangbehälter unter den höhenverstellbaren Kombiauslauf, das Dampf- und das Heißwasserrohr.

## ENTKALKEN DRÜCKEN

- Drücken Sie die Taste Entkalkung .

## GERÄT ENTKALT / BITTE WARTEN

- Ein akustisches Signal ertönt.

## TROPFSCHALE LEEREN

## SATZBEHÄLTER LEEREN

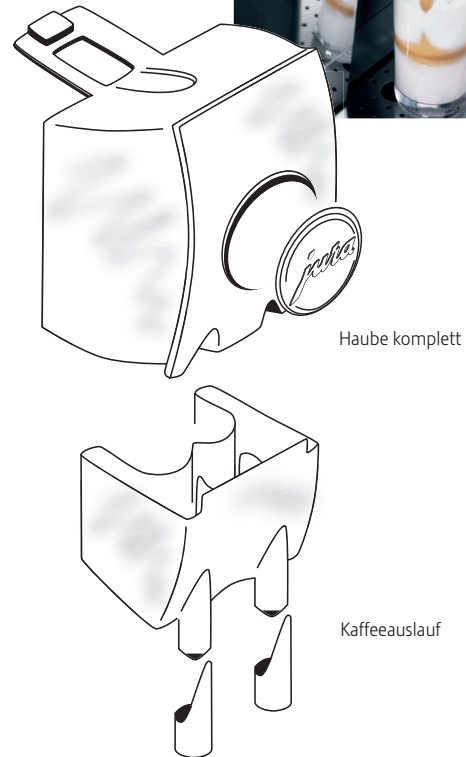
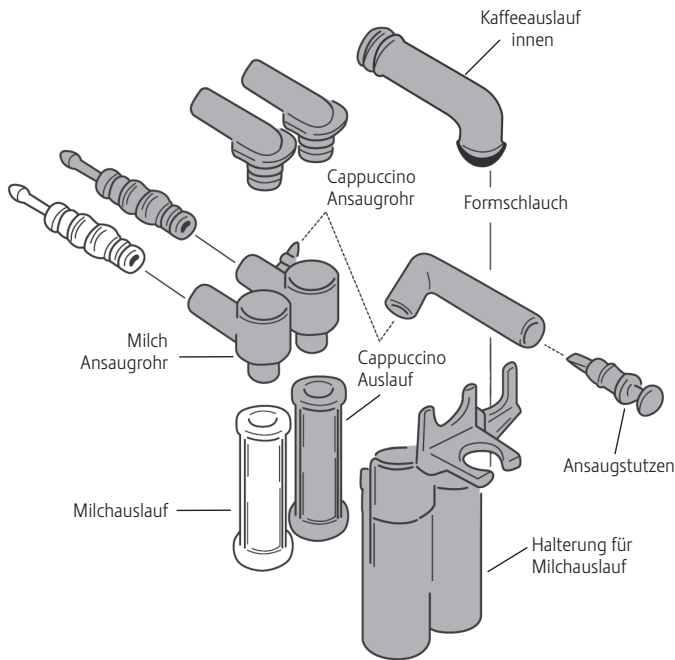
- Entfernen Sie die Tropfschale und den Satzbehälter und leeren Sie diese.
- Trocknen Sie den Kontakt der Tropfschale mit einem weichen Tuch.

## SATZBEHÄLTER FEHLT

- Setzen Sie den Satzbehälter und die Tropfschale wieder ein.

## BITTE WÄHLEN

## Kaffeeauslauf und Aufschäumkopf



## Reinigung/Demontage Kombiauslauf

Bei regelmäßigem Gebrauch von Milchprodukten empfehlen wir Ihnen, den Kombiauslauf einmal in der Woche zu entfernen und zu reinigen.

- Entfernen Sie die Abdeckhaube des höhenverstellbaren Kombiauslaufes durch Drücken der Entriegelungstaste und entfernen Sie den Kaffeeverteiler.
- Entfernen Sie die Ausläufe.
- Demontieren Sie die Ausläufe in Einzelteile.
- Spülen Sie sämtliche Teile gründlich mit warmen Wasser durch.
- Setzen Sie die Einzelteile wieder zusammen.
- Montieren Sie die Ausläufe an der IMPRESSA X9.
- Rasten Sie die Abdeckhaube wieder ein.

## Unser original JURA-Pflegezubehör

- Art.-Nr. 62688 Entkalkungstabletten (30 Stück)
- Art. Nr. 62535 Reinigungstabletten (25 Stück)
- Art.-Nr. 58540 JURA X-Linien-Entkalker (1 VPE = 12 Flaschen/700 ml)
- Art. Nr. 62536 JURA Cappuccino-Reiniger (1 VPE = 12 Flaschen/1000ml)



## JURA Gastro Vertriebs-GmbH

An der Zugspitze 1  
82491 Grainau

Tel.: 08821 96673-0  
Fax: 08821 96673-10

E-Mail: [info@juragastroworld.de](mailto:info@juragastroworld.de)  
Internet: [www.juragastroworld.de](http://www.juragastroworld.de)